

ça bouge !

12  
Avril  
2019

ça bouge !  
N° 1402

## Sortie à la crêperie Suzette



Bonjour à tous !

Tout d'abord nous vous présentons nos excuses : suite à un contre temps, il n'y a pas eu de ça bouge la semaine dernière.

Cette semaine dans Ça Bouge, les résidents de l'Abbaye partagent avec vous des textes qu'ils ont rédigé au cours de l'atelier écriture.

Mme Chauvelot, Résidente des Bords de Marne, et experte dans le domaine des arts et en informatique, vous propose une série de tableaux réalisés sur ordinateur.

Les résidents de la Cristolienne ont dégusté des crêpes et nous racontent l'histoire du Sarazin.

Quant aux bénéficiaires de l'Accueil de Jour de l'Abbaye, ils sont allés se promener près du Lac Minimes dans le bois de Vincennes.

Bonne semaine à tous.



Sophie RENAULT  
Responsable Communication

## L'ACTU DES RÉSIDENCES

ÉLECTIONS CONSEIL DE LA VIE SOCIALE

L'ATELIER D'ÉCRITURE DE LA RÉSIDENCE DE L'ABBAYE

EXPOSITION DES TABLEAUX DE MME CHAUVELOT

LE GRAND JUSTE PRIX DE PÂQUE

SORTIE À LA CRÊPERIE SUZETTE DE SAINT-MAUR

PROMENADE AULAC DES MINIMES

## JEUX

## CALENDRIER DES RÉSIDENCES

Ça Bouge n°1402

13 > 19 avril 2019

# CRISTOLIENNE



Abbaye - Bords de Marne - Cité Verte  
Cristolienne - Domicile & Services

## RESIDENCE LA CRISTOLIENNE

### ELECTION POUR LES REPRESENTANTS DES FAMILLES AU CONSEIL DE LA VIE SOCIALE

Le Conseil de la Vie Sociale (CVS) est l'instance consultative permettant d'associer les Résidents, les familles, les personnels, les clients du Service à Domicile ainsi que leurs proches au fonctionnement de l'établissement. Il donne des avis au Conseil d'Administration sur l'ensemble des sujets concernant la structure.

---

LES CANDIDATS SONT :

**Monsieur Bertrand RENARD**

**Madame Sophie THEUREL**

---

A POURVOIR : UN POSTE DE TITULAIRE + UN POSTE DE SUPPLEANT

### MODALITES DE VOTE

Sur le bulletin fourni à cet effet, inscrire le nom des deux candidats, dans l'ordre de votre choix, ce qui déterminera l'élection du titulaire et du suppléant

- **VOTE PAR CORRESPONDANCE :**

Insérer le bulletin dans une 1ère enveloppe qui sera cachetée et incluse dans une 2ème, mentionnant au dos vos coordonnées et le nom de votre parent(e) / vos parents.

Le bulletin de vote devra être envoyé avant le 11 avril 2019 (cachet de la poste faisant foi),

à l'adresse suivante :

Monsieur le Directeur "Election C.V.S."

3, impasse de l'Abbaye - 94100 SAINT MAUR DES FOSSES

- **VOTE SUR PLACE**

Un bureau de vote sera ouvert à l'Accueil de la Résidence la Cristolienne :

SAMEDI 13 AVRIL 2019 de 10 H 30 à 15 h 45

- **DEPOUILLEMENT :**

Le dépouillement aura lieu sur place le samedi 13 avril 2019 à partir de 16 heures.

Le vote aura lieu à bulletin secret.

Un seul vote par famille sera comptabilisé (par correspondance ou sur place)

-----  
Résidence la Cristolienne,

16 bis, avenue du Chemin de Mesly - 94000 CRETEIL - tél. 01.49.80.20.80

## L'Atelier Écriture

A l'Atelier écriture les résidents de l'Abbaye ont écrit des textes en lien avec "les Printemps des poètes". Cécile, stagiaire égothérapeute, s'est également prêté au jeu avec les Résidents.

Ils souhaitent partager leurs écrits avec vous :

### Acrostiches sur la beauté :

Beauté mon beau souci écrivait le poète  
Et ne savait-il pas qu'elle est dans notre tête ?...  
A jamais elle est là pour qui va la chercher  
Une phrase souvent permet de l'approcher  
Telle musique au cœur tel accord de guitare  
Et vous fondez en pleurs et rompez vos amarres....

Belle comme le jour  
Et promise à l'amour  
A jamais je supplie  
Une fois dans la vie  
Tais ton rire moqueur  
Et donne-moi ton cœur....

M. Lacout

# ABBAYE

Bien souvent elle inspire les artistes  
En leur offrant de multiples facettes,  
A partir des splendeurs de la Nature  
Usant de leur imagination et de leurs dons de création  
Tous les arts de l'Architecture à la Littérature  
Eblouissent et rendent heureux tous les hommes.

Mme Planchais

Bien cachée, au charme discret,  
Etonnante aussi, tu surgis de façon inopinée  
Au détour d'un sentier,  
Utile, indispensable, Cézanne a si bien su t'apprivoiser,  
Ton feu nous réchauffe et tu nous donnes à espérer,  
Eternelle, tu nous rappelles notre humanité.

Cécile, stagiaire ergothérapeute

## Lettre à Notre Dame de Beauté

Enfin, je suis heureuse de venir vous dire tout le bien que je pense de vous.

J'ai vécu dans mon enfance, dans une petite ville où régnait une certaine harmonie entre les paysages, les maisons et leurs habitants.

Les villageois aimaient bien aller dans la campagne environnante et les gens des champs aimaient vendre leurs meilleurs produits au marché et faire des emplettes chez les commerçants.

Les bois, les forêts, les prairies, les vignobles étaient respectés d'un commun accord. Les enfants et les adultes vivaient heureux dans ce pays.

Mais enfant, on n'est pas conscient de toute la beauté qui nous entoure.

C'est lorsque, un peu plus tard, on est éloigné de son lieu natal, qu'on s'aperçoit que c'était un petit paradis.

Dans cette ville existait encore des vestiges du passé. Bien sûr que je passais devant la maison de Jeanne d'Albret et que je voyais la Tour Moncade, reste d'un château-fort, que je regardais le gave de Pau couler sous le pont du 13ème siècle. Mais j'ignorais alors leur beauté et leur histoire. Je croyais ce lieu unique.

Et oh ! surprise, en voyageant dans de nombreux pays, j'ai découvert que Dame Beauté régnait dans le monde entier. Malgré les malheurs de la guerre et toutes les catastrophes, les hommes continuaient à créer de beaux temples pour leurs dieux, de magnifiques palais pour les Rois et de superbes villes pour leurs populations. Les archéologues grâce à leurs fouilles, faisaient apparaître statues, colonnes et tous les éléments qui justifiaient que depuis des siècles, les hommes savaient créer de la beauté, qu'elle était nécessaire à

# ABBAYE

toutes les civilisations.

On ne pourrait oublier qu'il y a des beautés cachées qui réside au fond du cœur des hommes.

Grâce vous soit rendue Notre Dame de Beauté pour tous vos bienfaits prodigués sur cette terre.

Un conseil: essayez donc de convertir à votre cause ces irréductibles destructeurs qui s'attaquent à notre belle planète !

Mme Planchais

## Jeunes filles qui m'écoutez

Jeunes filles qui m'écoutez  
N'aspirez pas à la beauté  
La beauté n'est pas éternelle  
Tous les miroirs nous l'ont prouvés

Au moment où elle étincelle  
Afin de mieux la conserver  
Vous devenez son humble esclave  
Il faut lutter avec le temps

La ride devient une entrave  
Ainsi commencent les tourments  
Briguez la beauté intérieure

Qui engendre de la bonté  
Et qui rendant la vie meilleure  
Fait du bien à l'humanité.....

M. Lacout

## Les oiseaux de notre enfance

Do ré mi  
La perdrix  
Mi fa sol  
Elle s'envol

A la claire fontaine  
Chante le Rossignol  
Dansons la capucine  
Dans les jardins de mon père.  
Dans les jardins de mon père  
Les lilas sont fleuris  
La caille, la tourterelle  
Et la jolie perdrix

Do ré mi  
La perdrix  
Mi fa sol  
Elle s'envol

Et la blanche colombe  
Qui chante jour et nuit  
Auprès de ma blonde.  
Auprès de ma blonde  
Qu'il fait bon, fait bon dormir  
Et le rossignol chante  
Lui qui a le cœur gai.

Mme Planchais



## Symphonie pastorale

L'arbre se reflétait tout au long de la rive  
Le lac le supportait dans sa longue dérive  
Le vent caressait l'onde ondulant ses effets  
Le champêtre décor apparaissait parfait.

Un orage soudain instaura le désordre...  
La pluie tombée du ciel tombait comme des cordes  
Les nuages crevaient comme crève un ballon  
Le tonnerre résonnait jusqu'au fond du vallon

Le soleil apparut et le tableau s'apaise  
Ses rayons caressants nous semblent plus à l'aise  
Le ruisseau fait alors entendre sa chanson

Dans le ciel les oiseaux chantent à l'unisson  
La nature prend alors sa grâce naturelle  
Car le printemps revient avec les hirondelles....

M. Lacout

# ABBAYE

Chère Beauté,

Platon, Kant ou Hegel ont longuement philosophé à ton sujet. Modeste dilettante, je n'oserais m'aventurer à te définir.

J'ai cherché à me souvenir quand pour la première fois je t'avais rencontrée. Toute petite, je t'avais sûrement croisée mais sans vraiment te prêter attention. J'avais cinq ou six ans je pense quand pour la première fois je t'ai vraiment regardée. C'était un matin brumeux dans le Vexin normand, tu avais pris les traits d'un joli petit cheval qui galopait joyeusement dans son pré. Tu fis naître immédiatement un sourire sur mon visage d'enfant et je découvris alors ton pouvoir fascinant.

Magique, tu revêts tant de formes aussi diverses que variées. Alors depuis ce jour, j'ai essayé de multiplier nos rendez-vous : Monet bien sûr, Van Gogh parfois, les polonaises de Brahms évidemment mais aussi Chatou mon chat, une belle journée enneigée d'hiver qui prépare secrètement le printemps, la délicatesse d'une fleur de Dendrobium et tant d'autres encore!

Comme une amie, tu m'as donné confiance et aidée parfois à surmonter l'adversité. Marivaux dans l'indigent philosophe disait: " La seule sagesse qui existe, c'est d'aimer la joie". C'est cette même joie que tu fais naître en nous Beauté.

Et comme l'a si merveilleusement écrit Charles Baudelaire dans l'hymne qu'il te consacra:

« Qui que tu sois Beauté, Ange ou Sirène,  
Qu'importe, si tu rends, fée aux yeux de velours,  
Rythme, parfum, lueur, ô mon unique reine!  
L'univers moins hideux et les instants moins lourds ? »

Cécile, stagiaire ergothérapeute

# ABBAYE

## Le "Juste prix" de Pâques



Elias, animateur à la Résidence de l'Abbaye a organisé à l'occasion des fêtes de Pâques un jeu : les résidents seuls, ou en duo avec un membre du personnel doivent trouver le juste prix d'une sculpture en chocolat.

La personne (ou le duo) trouvant le juste prix ou celle qui s'en approcher le plus remporte la sculpture. Si elle est aidée par un membre du personnel, celui-ci remporte également un petit œuf en chocolat.

# ABBAYE





## JUSTE PRIX DE PÂQUES

DEVINER LE PRIX **DE FABRICATION** DE CETTE  
SCULPTURE EN CHOCOLAT

LONGUEUR 24 CM/PROFONDEUR 13CM/HAUTEUR 18  
CM/POID 1KG 180g



Une urne sera mise à votre disposition à  
l'entrée du grand restaurant du 23 Mars au 20  
Avril pour y déposer vos bulletins N'oubliez  
pas d'indiquer sur vos bulletins votre NOM DE  
FAMILLE

Pour des bulletins à prix égaux un tirage au  
sort sera effectué



# BORDS DE MARNE

## Exposition des tableaux de Mme Chauvelot



Après avoir fabriqué tous les nounours de la vente de Noël, Mme Chauvelot, Résidente des Bords de Marne, et experte dans le domaine des arts et en informatique, nous a préparé cette fois-ci une série de tableaux fait par ordinateur.

En effet, s'amusant à photographier des objets de la résidence, des animaux ou le jardin, Mme Chauvelot retouche ses photos par Photoshop (programme informatique) et transforme une simple image de soupe à la tomate en tableau subjectif à l'art abstrait.

C'est au club informatique que nous avons préparé cette exposition qui était présentée à la cafétéria et au restaurant jusque fin Mars.

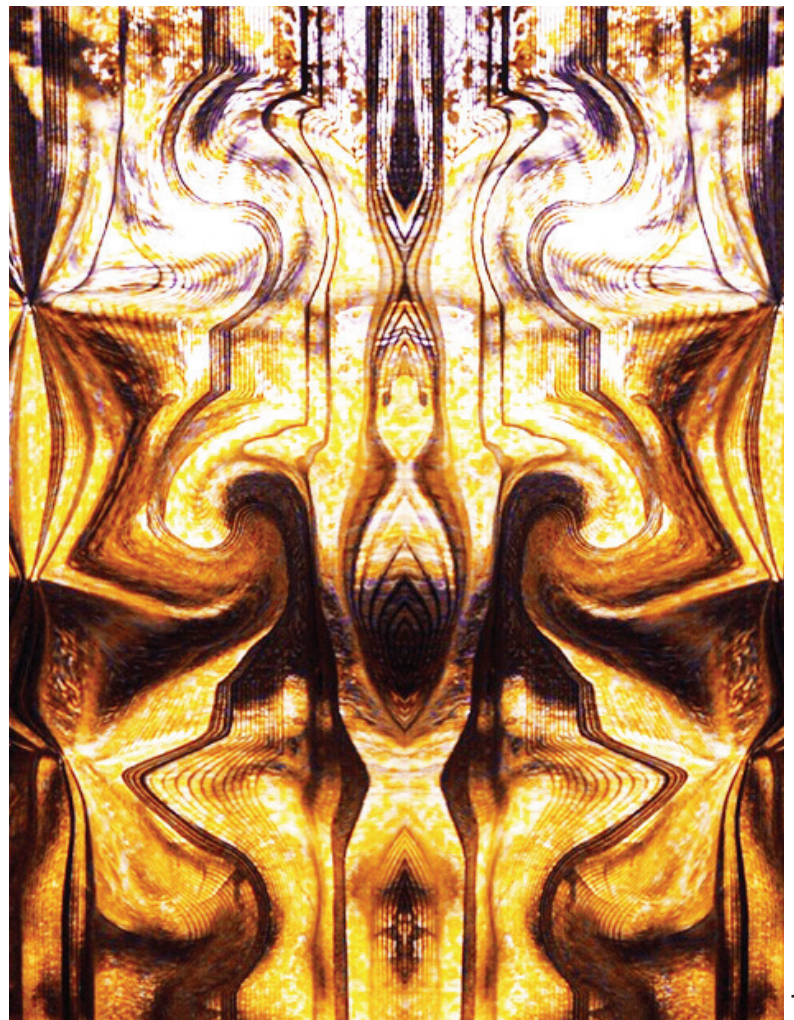
Christal,animatrice

# BORDS DE MARNE

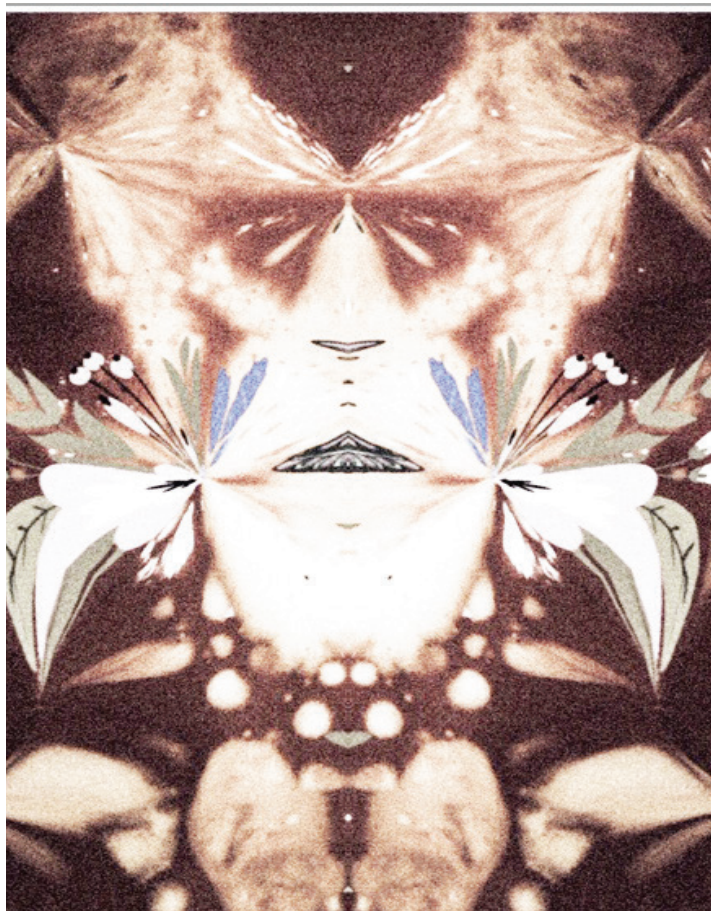


**Robe Océane**

**La petite fille du  
soleil d'Automne**



# BORDS DE MARNE



**Un singe dans la soupe  
à la tomate**



**La belle et la bête**



# CRISTOLIENNE

## Sortie à la crêperie Suzette de Saint-Maur



Le 19 mars, nous sommes parties déjeuner à la crêperie Suzette, bel environnement chaleureux mais surtout un régal pour nos papilles. Nous avons eu une discussion autour de la gastronomie. Au court de cet échange nous avons discuté du sarrasin, nous avons donc fait une petite recherche sur internet pour en savoir plus et nous avons appris que :

« Originaire d'Asie centrale, le sarrasin fut introduit en Europe à la fin de l'époque médiévale. Il prit un essor croissant jusqu'au XIIe siècle, se contentant de sols pauvres et préférant les climats humides et tempérés. Facile à digérer, il ne fait pas grossir et facilite le transit intestinal. Le sarrasin était une nourriture quotidienne consommée sous forme

# CRISTOLIENNE

de bouillies, de fars ou de galettes. La galette, que l'on avait coutume autrefois de couper en lanières pour la tremper dans la soupe ou dans le lait ribot, pouvait aussi accompagner un œuf et une tranche de lard, ou un morceau de fromage pour les plus favorisés ».

Amel, animatrice



# CRISTOLIENNE



# CRISTOLIENNE



# ACCUEIL DE JOUR

## Promenade au Lac des Minimes



Les bénéficiaires de l'Accueil de Jour de l'Abbaye sont allés se promener près du Lac Minimes dans le bois de Vincennes.

Le lac des Minimes est situé dans la partie nord-est du bois de Vincennes non loin de la commune de Fontenay-sous-Bois. Il a une superficie de 6 hectares et possède trois îles : l'île de la Porte-Jaune, l'île Nord, l'île Sud.

# ACCUEIL DE JOUR



# JEUX

DÉPASSÉ		IMPÔT SUR LES PRODUITS		EFFICACITÉ		BLONDE DE PUB		C'EST UNE INEXACTITUDE
PREMIER PARM LES PERSONNELS				ANCÊTRE AU PÉROU		CONSCIENCES		
		ESSENTIELLE						
		À PEINE CROYABLE						
FAIRE REVIVRE								
AIR À SUCCÈS								
			C'EST LA SOLUTION				DE L'ÉMOTION DANS LA VOIX	
			ÎLE BRETONNE					
ARTISTE CARRELEUR								
DÉRANGEMENT								
				IL EST MAINTENANT TOUT-TERRAIN		COURS D'EAU		
						ÉTANG		
IL DOMINE LE SQUELETTE	ARASER							
	BARRE DE CHEMIN DE FER							
					AVANT MIDI			VENUS APRÈS NEUF MOIS
					HAUTE ÉCOLE			
MESURE DE TEMPS			CE QU'UN ÉLÈVE DOIT APPRENDRE					
APPRENTI BOULANGER			OU RÊ					
						ARTICLE MASCULIN		
DRUCKER AU CINÉMA				PLUS DES ENFANTS, PAS DES ADULTES				

# CALENDRIER D'ACTIVITÉ

## ABBAYE

### Samedi 13 avril

10h15 Atelier NTIC  
15h00 Lecture de la revue «ça bouge»  
16h30 Grand jeu de questions  
3ème Bellay  
11h00 Jeux de table  
11h00 Espace Sensoriel  
11h00 Panier du jour en cuisine  
16h30 Grand jeu de questions

### Dimanche 14 avril

\*\*NOUVEL-AN KHMER\*\*

12h00 Déjeuné-spectacle,  
3ème Bellay  
11h00 Diffusion de la messe  
15h00 Atelier « beauté et bien-être »  
4ème Bellay  
15h00 Salle Espace sensoriel

### Lundi 15 avril

15h15 Vidéo documentaire «La Norvège»,  
17h15 Chorale, T.Ganchou,  
17h30 Jeu mystère  
3ème Bellay  
11h00 Lecture de la revue «ça bouge»  
11h00 Panier du jour en cuisine / En route pour le pressing  
15h15 Vidéo documentaire « La Norvège »

### Mardi 16 avril

10h30 Tranche de vie,  
15h30 L'heure musicale live Sandra Draï,  
17h00 Club mémoire, M. Bouchot,  
3ème Bellay  
11h00 Atelier boulangerie  
11h00 Panier du jour en cuisine / En route pour le pressing  
15h30 Contes pour rires et rêver  
16h30 Atelier Créatif  
4ème Bellay  
15h00 Salle Espace sensoriel

### Mercredi 17 avril

10h30 Atelier poterie Groupe 2,  
11h00 Club lecture,  
14h00 Club Bridge,  
15h00 Jeux de table  
16h30 P'tit loto  
17h30 Qi Gong  
3ème Bellay  
11h00 Panier du jour en cuisine ou En route pour le pressing  
15h00 jeu interactif

### Judi 18 avril

11h10 Jeu de marche et équilibre,  
14h30 Tir à l'arc  
16h00 Après midi gourmand en compagnie de Pierre Guerin  
16h00 Temps de prière  
3ème Bellay  
11h00 Atelier dessin  
11h00 Panier du jour en cuisine ou En route pour le pressing,  
15h00 Après-midi gourmand

### Vendredi 19 avril

10h30 Atelier peinture  
14h00 Atelier peinture  
14h30 Atelier écriture  
14h30 à 16h30 Bibliobus  
15h00 Comité d'accueil des nouveaux résidents  
15h30 Exercices corporels  
15h30 Atelier peinture,  
16h45 Revue de presse  
17h00 Club mémoire, M. Bouchot



# CALENDRIER D'ACTIVITÉ

## BORDS DE MARNE

### Samedi 13 Avril

- 11h00 Jeux de motricité
- 15h00 Cocktail /Club pâtisserie
- 15h00 Documentaire
- 17h00 La grande roue
- Animation 3ème étage
- 11h00 Club vidéo
- 11h00 Les moments détente sur RDV

### Dimanche 14 Avril

- 11h00 Revue de presse
- 14h30 Jeux de table
- 17h00 Juste prix
- Animation 3ème étage
- 11h00 Les moments détente sur RDV
- 15h00 Art floral si le samedi au RdV

### Lundi 15 Avril

- 11h00 Bonjour chez vous sur RDV
- 11h00 Exercices corporels
- 12h00 Repas rencontre
- 14h30 Espace détente sur RDV
- 15h00 Jeux de table
- 16h00 Heures Savoureuses
- 16h30 Ambiance musicale
- Animation 3ème étage
- 10h15 Exercices corporels
- 10h45 Préparation de la pâte à crêpes
- 15h45 Heures savoureuses/ accordéon

### Mardi 16 Avril

- 10h00 Atelier cuisine
- 10h30 Atelier peinture
- 12h00 Repas Italien
- 14h30 Atelier peinture
- 15h00 Jeux de mémoire
- 17h00 Loto
- Animation 3ème étage
- 11h00 Atelier beauté
- 15h00 Salade de fruits
- 16h00 Collation entre amis

### Mercredi 17 Avril

- 11h00 Tai-chi
- 12h00 Repas rencontre
- 14h30 Sortie « faites vos courses »
- 15h00 Messe
- 15h30 Épisode de vie
- 17h00 Bingo
- 17h30 Chorale
- Animation 3ème étage
- 10h30 Atelier couture
- 15h30 Do Re Mi

### Jeudi 18 Avril

- 11h00 Documentaire
- 15h00 Jeux de mémoire
- 17h00 Jeux mystère
- Animation 3ème étage
- 11h00 Contes et rires
- 15h15 Nos souvenirs
- 16h00 Collation entre amis

### Vendredi 19 Avril

- 10h15 Atelier musical
- 11h00 Gym douce
- 14h30 Poterie salle artistique
- 14h45 Tir à l'arc
- 17h00 Jeux de questions
- Animation 3ème étage
- 11h00 Atelier musical
- 15h00 Préparation de la soupe
- 16h00 Collation entre amis

# CALENDRIER D'ACTIVITÉ

## CITÉ VERTE

### Samedi 13 Avril

**19h15** : Sortie au théâtre « Les Fourberies de Scapin »  
**15h30** r.d.c Jeux de questions  
**17h00** r.d.c Mots croisés  
**18h00** r.d.c Billard Hollandais  
**11h00** 3ème En compagnie d'Élise  
**13h30** 3ème Vie quotidienne  
**15h30** 3ème Écoute musicale  
**17h15** 3ème Au fil du temps

### Dimanche 14 Avril

**11h00** Messe TV au 1er  
**15h30** r.d.c Après-midi gourmande  
« fromage blanc, coulis de framboise et cidre »  
**17h00** r.d.c Jeux de table  
**18h00** r.d.c Billard Hollandais  
**11h00** 3ème En compagnie  
**13h30** 3ème Vie quotidienne  
**15h30** 3ème Après-midi gourmande  
« fromage blanc, coulis de framboise et cidre »  
**17h15** 3ème Au fil du temps

### Lundi 15 Avril

**11h00** « Entre nous... »  
**17h00** r.d.c Chiffres et lettres  
**18h00** r.d.c Billets d'humeur  
**11h00** 3ème Revue de Presse  
**13h30** 3ème Vie quotidienne  
**15h30** 3ème Atelier créatif  
**17h15** 3ème Au fil du temps

### Mardi 16 Avril

**11h30** Sortie restaurant  
**10h30** r.d.c Point guichet  
**10h30** r.d.c Petite boutique  
**15h30** r.d.c Projection « Diaporama Morbras »  
**17h00** r.d.c Mots Croisés  
**18h00** r.d.c Jeux de société  
**18h00** Conseil d'administration  
**11h00** 3ème Préparation de gâteaux

pour le CA  
**13h30** 3ème Couture  
**15h30** r.d.c Clef des chants  
**17h15** 3ème Au fil du temps

### Mercredi 17 Avril

**11h00** « Entre nous... »  
**11h00** Sortie en ville  
**15h30** r.d.c Ciné-club «au revoir la-haut»  
**17h00** r.d.c Jeux de table  
**18h00** r.d.c Billard hollandais  
**11h00** 3ème Atelier réminiscence  
**13h30** 3ème Vie quotidienne / DVD  
**15h30** 3ème Écoute musicale  
**17h15** 3ème Au fil du temps

### Jeudi 18 Avril

**11h00** « Entre nous... »  
**11h00** r.d.c Gym douce  
**15h30** r.d.c Art floral "Hortensia"  
**17h00** r.d.c Jeux de table  
**17h00** r.d.c Relaxation  
**18h00** r.d.c Jeux de lettres Bernard Fotini  
**11h00** 3ème En compagnie  
**13h30** 3ème Vie quotidienne  
**15h30** 3ème Contes  
**15h30** 3ème Sortie thé oriental Delphine  
**17h15** 3ème Au fil du temps

### Vendredi 19 Avril

**11h00** « Entre nous... »  
**15h00** r.d.c Chorale avec Charles  
**17h00** r.d.c Comité des sorties  
**18h00** r.d.c Jeux de société  
**11h00** 3ème Prière Mariale  
**13h30** 3ème Vie quotidienne  
**15h30** 3ème Écoute musicale  
**17h15** 3ème Au fil du temps

# CALENDRIER D'ACTIVITÉ

## CRISTOLIENNE

### Samedi 13 Avril

15h00 Atelier pâtisserie  
17h30 Salon revue « ça bouge »  
1er Étage  
11h30 et 18h30 « Dressons la table »

### Dimanche 14 Avril

11h15 Sortie «Nouvel an Cambodgien»  
Résidence de l'Abbaye  
Ciné-club sallePASA :  
15h00 « le fils de l'autre »  
16h00 « les vieux de la vieille »  
1er Étage  
10h30 Emissions Religieuses  
11h30 et 18h30 «Dressons la table»

### Lundi 15 Avril

15h00 Jeu de questions  
16h30 Carré musical  
17h30 « Le tricot c'est facile »  
1er Étage  
10h00 Atelier mémoire  
15h00 Atelier bien-être  
16h00 le café des amis  
16h30 Nouvelles du jour  
11h30 et 18h30 « Dressons la table »

### Mardi 16 Avril

15h30 Gym douce  
16h30 Loto  
17h30 Revue de presse  
1er Étage  
11h00 Carré musical  
15h00 Lecture  
16h00 Le café des amis  
16h30 Chanson souvenirs  
11h30 et 18h30 « Dressons la table

### Mercredi 17 Avril

15h00 Jeu de questions  
16h00 Patio Chorale  
17h00 Atelier créatif « mandala »  
18h00 Jeu de mots  
1er Étage  
10h00 Nouvelles du jour  
12h00 « A table ! »  
15h00 Atelier bien-être  
16h00 Café des amis  
11h30 et 18h30 « Dressons la table »

### Jeudi 18 Avril

11h00 Atelier informatique  
«Initiation aux nouvelles technologies»  
14h00 Rdv « à vos baskets »  
Promenades si le temps le permet  
15h00 Loto  
17h00 Art floral  
1er Étage  
10h00 Atelier Gym équilibre  
15h00 Loto  
16h00 Café des amis  
16h30 « le tricot c'est du gâteau ☺ »  
11h30 et 18h30 « Dressons la table »

### Vendredi 19 Avril

10h30 Bibliobus  
14h00 Sortie Shopping  
16h00 Après-midi gourmand en  
compagnie de Pier Guerin  
1er Étage  
10h30 Bibliobus  
16h00 RDC Après-midi gourmand en  
compagnie de Pier Guerin  
11h30 et 18h30 « Dressons la table »

# SOLUTION JEUX

## DROIT À L'IMAGE

L'un des objectifs de la revue hebdomadaire "ça bouge" est de relayer les événements - grands et petits - de la vie au sein des Résidences grâce aux articles et aux photos qui sont adressés à la rédaction.

Afin de respecter les souhaits de chacun en termes de droit à l'image, nous attirons votre attention sur le fait que :

- Les personnes ayant posé pour les photos sont présumées avoir donné leur accord pour leur publication.
- "ça bouge" est mis en ligne sur le site internet des Résidences Services ABCD une semaine après sa parution. Les personnes opposées à la publication de leur(s) photo(s) sont invitées à en informer la rédaction dans un délai d'une semaine suivant la parution papier.

S	O	D	A	PLUS DES ENFANTS ADULTES	A	E	L	DRUCKER AU CINEMA
E	L	ARTICLE MASCULIN	N	O	R	T	I	M
N	O	C	E	L	OU RÉ	A	N	LANGER APPRENTI DE TEMPS MESURE
VENUS APRÈS MOIS	M	A	HAUTE ÉCOLE	E	N	A	R	C
R	E	L	E	V	I	N	LE DOMINE LETTE SOU- BARRE DE FERR	
U	R	ÉTANG	T	EST MAIN- TENANT TOUT- TERKRAIN	E	N	E	G
E	T	S	I	A	S	O	M	DERAN- GEMENT
R	E	L'ÉLECTION DANS LA VOIX	E	L	C	T	I	H
R	E	M	I	N	A	E	R	AIR À SUCCÈS FAIRE REVIRE
E	L	A	T	I	V	À PEINE CROYABLE	E	J
C'EST UNE INEXAC- TITUDE	A	CONS- DE PUB	U	ANGÈRE AU PÉROU	T	IMPÔT PRODUITS SUR LES	P	PRIER SONNELS

# COMITÉ DE RÉDACTION

Rédacteur en chef

Pascal Champvert

Responsable de communication

Sophie Renault

Documentation, mise en page

Olivia Bouhours

Edition

Hamida Mortaza

**Et pour ce numéro :** Les équipes d'animation Abbaye, Bords-de-Marne et Cristolienne